

avant d'être entraîné dans le moteur.

• Circuit de ralenti

L'air qui pénètre par l'orifice d'admission passe autour de l'extérieur de la vis d'air où il est dosé, puis entre dans le bypass du gicleur de ralenti. Il se mélange au carburant qui entre par le gicleur de ralenti, puis est pulvérisé au bas de la commande de gaz, par la sortie de ralenti, et se mélange au courant d'air principal venant de l'orifice d'admission pour former un mélange détonant qui est alors entraîné dans le moteur.

• Cuve à flotteur

Il est essentiel que le carburateur fournisse le mélange détonant approprié aux différentes ouvertures du moteur: afin d'obtenir ce résultat, le niveau du carburant doit être maintenu constant. C'est le rôle de la cuve à flotteur d'effectuer ce travail.

Le carburant venant du réservoir pénètre dans la cuve à flotteur par l'orifice d'arrivée d'essence, entre le siège de clapet (4) et le clapet à flotteur, et remplit la cuve jusqu'au niveau où le flotteur (5) s'élève pour fermer l'arrivée d'essence en appuyant le clapet à flotteur contre son siège sous l'effet du bras de flotteur. Au fur et à mesure de la consommation du carburant, le niveau dans la cuve à flotteur descend et le flotteur suit ce mouvement; le carburant commence à pénétrer à nouveau dans la cuve, entre le clapet à flotteur et le siège du clapet, et c'est ainsi que le niveau d'essence dans la cuve reste constant. (Fig. 6-1)

b. Démontage

1. Mettre le robinet d'essence sur la position "FERME", soulever le siège et retirer l'attache en caoutchouc du réservoir arrière de la fixation de ce réservoir. Déposer le réservoir d'essence.
2. Enlever le clapet de commande des gaz de chacun des carburateurs. (Fig. 6-2)
3. Desserrer le tube de raccordement du filtre à air ainsi que les colliers isolants et déposer les carburateurs comme un ensemble complet. (Fig. 6-3)
4. Dévisser les deux vis de 6 mm et déposer chacun des carburateurs de la plaque de fixation. (Fig. 6-4)

Le désaccouplement de chacune des bielles de starter permettra de séparer les carburateurs.

5. Afin d'extraire le gicleur à aiguille du clapet de commande des gaz, débrancher d'abord le câble de commande des gaz du clapet, puis déposer du clapet la plaque de retenue de l'aiguille. (Fig. 6-5)

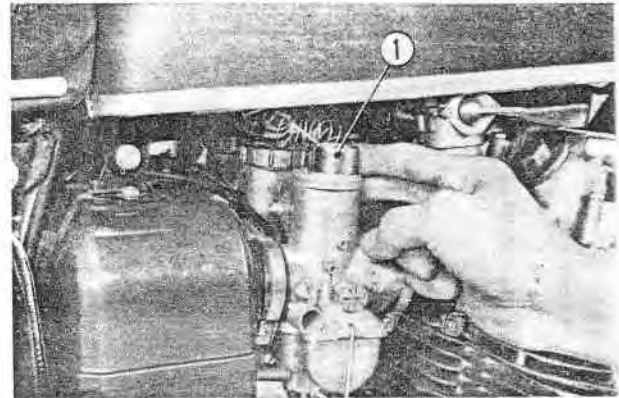


Fig. 6-2 ① Clapet de commande des gaz

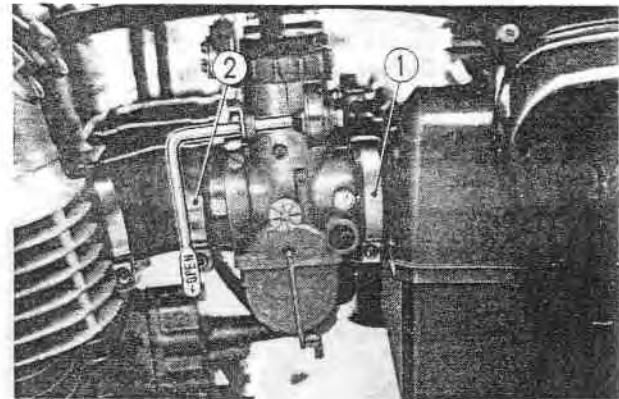


Fig. 6-3 ① Raccordement au filtre à air
② Collier isolant du carburateur

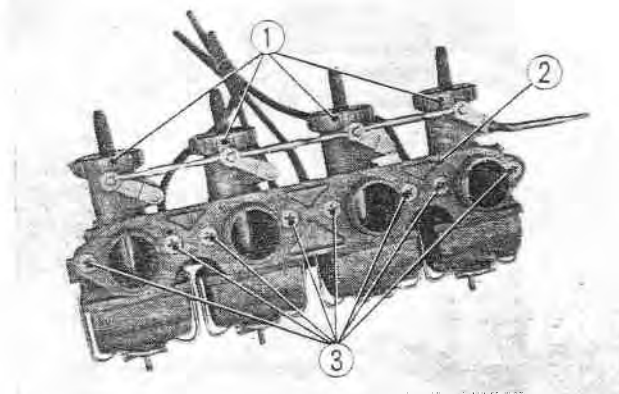


Fig. 6-4 ① Carburateurs ③ Vis de fixation
② Plaque de fixation



Fig. 6-5 ① Clapet de commande des gaz
② Plaque de retenue de l'aiguille
③ Aiguille de gicleur